

COSORI®

Használati útmutató Prémium 5,5-literes forrólevegős sütő

Modellek: CP158-AF-RXB, CP158-AF-RXW, CP158-AF-RXR



Kérdése, észrevétele van?

hello@cosori.hu

Tartalomjegyzék

Csomag tartalma	1
Műszaki adatok	1
Biztonsági tudnivalók	4
• Fontos biztonsági szabályok	4
• Általános biztonság	5
• Sütés közben	5
• Hálózati csatlakozás	6
Ismerje meg sütőjét	7
A kijelző	8
Üzenetek a kijelzőn	9
Az első használat előtt	10
• Kicsomagolás, beüzemelés	10
• Próbaüzem	10
• Tippek a kosár használatához	11
A sütő használata	12
• Előmelegítés	12
• Sütés	13
• Az étel rázása	16
• Sütési útmutató	17
• Egyéb funkciók	18
Tisztítás és karbantartás	19
Hibaelhárítás	20
Garanciális információk	22
Vevőszolgálat	22

Csomag tartalma

1 x	Prémium 5,5-literes forrólevegős sütő
1 x	Receptkönyv
1 x	Gyors áttekintő segédlet
1 x	Felhasználói kézikönyv
1 x	Nyárstartó rács
5 x	Nyárs

Műszaki adatok

Tápfeszültség	AC 220–240V, 50/60Hz
Névleges teljesítmény	1700W
Űrtartalom	5,5 l (étel 3–5 személy számára)
Hőmérséklet tartomány	75°–205°C
Időzítő	1–60 perc
Méret	29,8 × 30 × 32,1 cm
Tömeg	5,4 kg
Nyárstartó rács mérete	20 × 20 × 9,1 cm

 *Köszönjük vásárlását!*

(Reméljük ugyanúgy szereti majd új sütőjét, ahogy mi!)



csatlakozzon a Cosori közösséghez a Facebookon!
facebook.com/cosorimagyarország



fedezze fel receptgyűjteményünket!
www.cosori.hu/receptek



élvezze a séfjeink által kreált, hetente megjelenő egyedi recepteket!

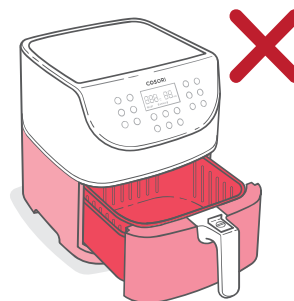
Mindannyiunk nevében üdvözljük a Cosori-nál,

Kellemes főzést kívánunk!

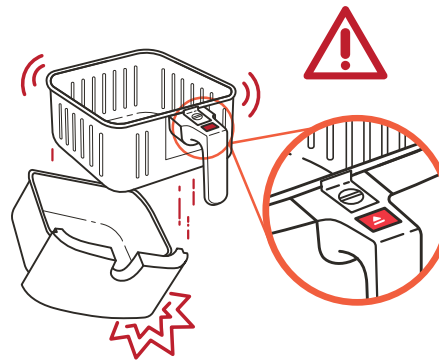
FONTOS BIZTONSÁGI TUDNIVALÓK

Kérjük olvassa el és tartsa be a következő alapvető biztonsági szabályokat!

Biztonsági szabályok

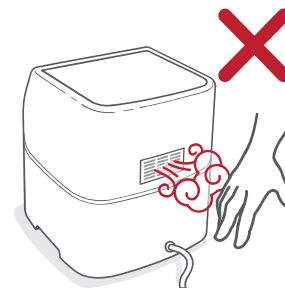


**Ne érintse meg a forró felületeket!
Használja a fogantyút!**



Csak akkor nyomja meg a kosár kioldó gombját, ha a kosár tartója a pulton, vagy más hőálló vízszintes felületen nyugszik!

A fogantyú a belső kosárhoz van rögzítve, nem a külsőhöz. Ha megnyomja a kosár kioldó gombját a külső kosár leesik.



**Ne takarja el a szellőzőnyílásokat, rajtuk keresztül forró gőz távozik a használat során!
Kezét és arcát ne tegye a nyílások közelébe!**

Általános biztonság

- **Ne** merítse vízbe vagy egyéb folyadékba a sütőt vagy a hálózati csatlakozót!
- Különösen ügyeljen a sütő közelében tartózkodó gyermekekre!
- Húzza ki a hálózati csatlakozót, ha a sütő nincs használatban, vagy szeretné megtisztítani! Hagyja lehűlni a sütőt, mielőtt bármilyen részegységét eltávolítaná vagy behelyezné!
- **Ne** használja a sütőt, ha az hibás, törött illetve ha a hálózati vezetéke vagy csatlakozója sérült! Hívja **Vevőszolgálatunkat!** (lásd 27. oldal).
- **Ne** használjon nem eredeti alkatrészeket és kiegészítőket, mivel azok sérülést okozhatnak!
- **Ne** használja kültéren!
- **Ne** helyezze a sütőt, vagy bármely részegységét működő/forró tűzhelyre vagy sütőbe!
- Legyen különösen körültekintő, ha mozgatja a sütőt (ill. kiveszi a kosarat), mivel forró olajat vagy egyéb forró folyadékot tartalmazhat!
- **Ne** használjon fém sürolószivacsot a tisztításhoz! A szivacsról leváló fémdarabok miatt a későbbiekben áramütést szenvedhet.
- **Ne** helyezzen semmit a sütő tetejére.
- **Ne** tároljon semmit a sütőben.
- **Csak** a kézikönyvben leírtaknak megfelelően használja a sütőt!

Sütés közben

- A sütő **kizárólag** forró levegővel működik. **Soha** ne töltsé meg a kosarat olajjal, vagy egyéb zsiradékkal!
- **Soha** ne használja a sütőt a kosár nélkül!
- **Ne** rakjon túl sok ételt a sütőbe és ne rakjon bele fém eszközöket!
- **Ne helyezzen** papírt, kartont, nem hőálló műanyagot vagy hasonló anyagokat a sütőbe! Használhat sütőpapírt vagy alufóliát.
- **Soha** ne tegyen sütőpapírt a sütőbe étel nélkül. A levegő keringése miatt a papír felemelkedhet és megérinthesi a fűtőspirálokat!
- **Mindig** használjon hőálló edényeket! Legyen rendkívül óvatos, ha nem fémből, vagy üvegből készült edényeket használ!
- **Tartsa távol** a sütőt gyúlékony anyagoktól (függöny, asztalterítő stb.)! Használja sík, stabil, hőálló felületen, hőforrásoktól és folyadékoktól távol!
- Azonnal kapcsolja ki és húzza ki a sütőt, ha sötét füstöt lát kijönni belőle. A fehér füst normális jelenség, amelyet a zsír felmelegítése, vagy az étel fröccsenése okoz, de a sötét füst azt jelenti, hogy az étel ég, vagy elektromos probléma van. Várja meg, amíg a füst eloszlik, mielőtt kihúzza a kosarakat. Ha az ok nem az égett étel volt, forduljon Vevőszolgálatunkhoz! (lásd 27. oldal).
- **Ne** hagyja felügyelet nélkül a működő sütőt!

Hálózati csatlakozás

- **Ne hagyja, hogy a hálózati kábel (vagy bármilyen hosszabbító) lelógjon az asztal vagy pult széléről, és az ne érjen forró felülethez!**

Megjegyzés: Ez a sütő rövid hálózati kábellel van ellátva, hogy csökkentse az összegabalyodás vagy megbotlás kockázatát. Óvatosan használja a hosszabbító kábeleket. A hosszabbító kábel névleges elektromos teljesítményének meg kell felelnie a sütő névleges teljesítményének (lásd 2. oldal).

Elektromágneses mezők (EMF)

A Cosori forrólevegős sütő megfelel az elektromágneses mezőkre (EMF) vonatkozó összes szabványnak. Ha megfelelően és a jelen használati útmutatóban leírtak szerint kezelik, a jelenleg rendelkezésre álló tudományos bizonyítékok alapján a készülék biztonságosan használható.

TANULMÁNYOZZA ÉS ŐRIZZE MEG EZEKET AZ UTASÍTÁSOKAT!

ISMERJE MEG SÜTŐJÉT

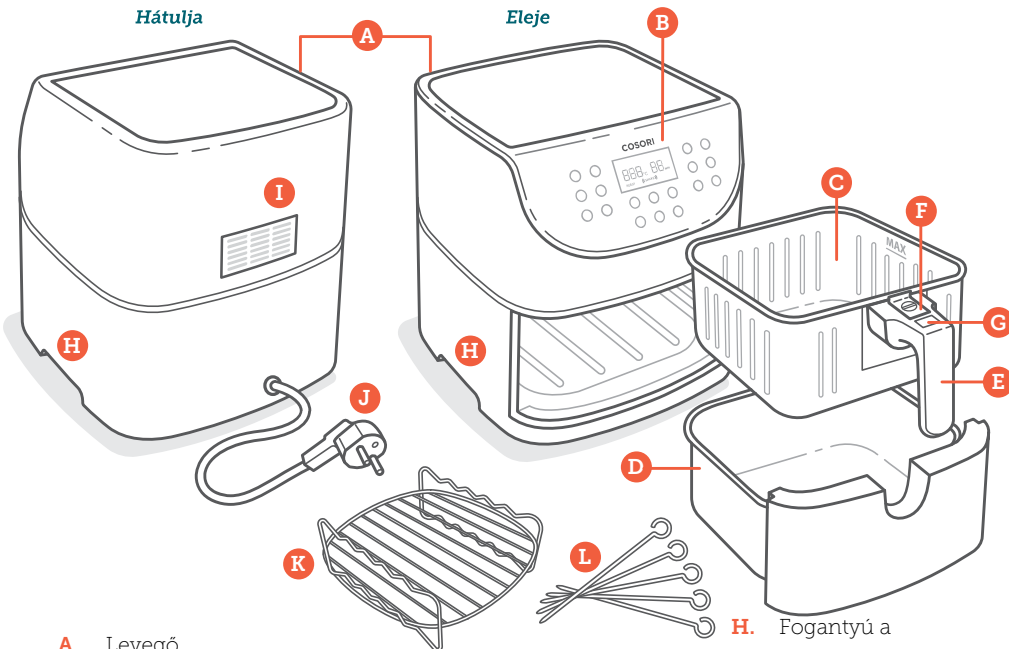
Az Ön Cosori forrólevegős sütője gyors, 360°-os légkeringető technológiát használ, hogy kevés olajjal vagy olaj nélkül is süthessen, így gyorsan ropogós, ízletes ételeket készíthet, akár 85%-kal kevesebb kalóriával, mint az olajsütőkben. Felhasználóbarát, egyérintéses kezelőszerveivel, tapadásmentes kosaraival és intuitív, biztonságos kialakításával a Cosori forrólevegős sütő a konyhája sztárja lesz.

Forrólevegős sütő



Megjegyzés:

- **Ne próbálja meg felnyitni a sütő tetejét, az nem egy nyitható fedél!**
- **A kosarak alumíniumból készülnek, tapadásmentes bevonattal, PFOA- és BPA-mentesek.**



- | | | |
|----------------------------|-----------------------------|------------------------------------|
| A. Levegő bevezetés | D. Külső kosár | H. Fogantyú a készülékházon |
| B. Vezérlő képernyő | E. Kosár fogantyú | I. Légkivezetés |
| C. Belső kosár | F. Gombvédő | J. Hálózati kábel |
| | G. Kosár kioldó gomb | K. Nyárstartó rács |
| | L. Nyársak | |

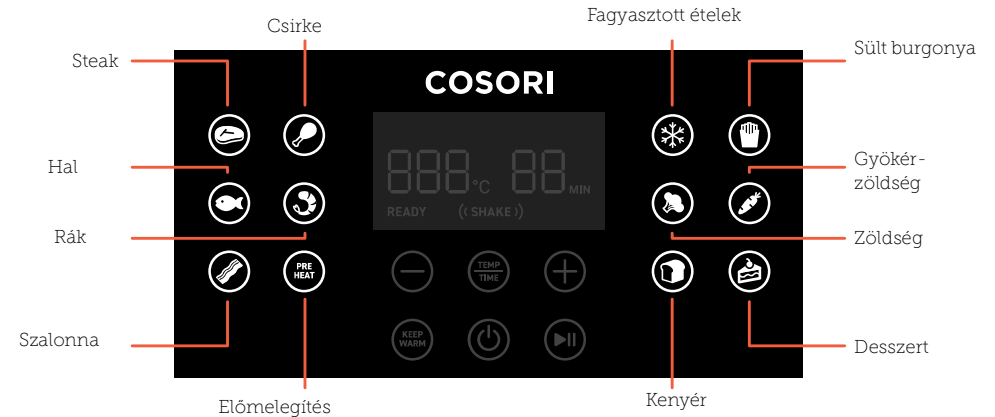
A KIJELZŐ

Megjegyzés: Ha megnyom egy gombot egy funkció, vagy program használatához, a gomb kékre vált, jelezve, hogy az aktív. [1.1. ábra]



1.1 ábra

Előbeállítások

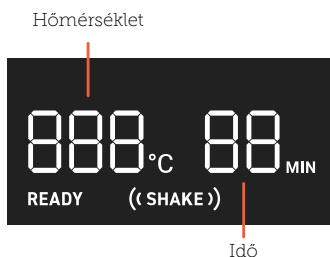


Vezérlőpanel

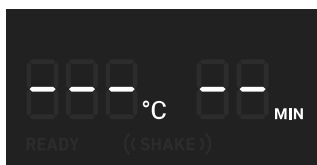


A KIJELZŐ (FOLYTATÁS)

Kijelző



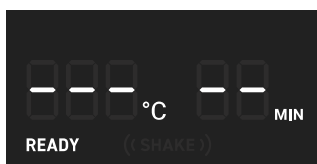
ÜZENETEK A KIJELZŐN



A program véget ért.



Emlékeztető az étel megfordítására vagy rázására.



Az előmelegítés befejeződött, a sütő üzemkész.

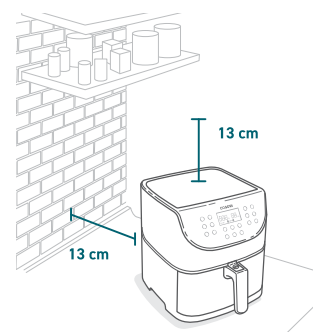
AZ ELSŐ HASZNÁLAT ELŐTT

Kicsomagolás, beüzemelés

1. Távolítsa el minden csomagolóanyagot a sütőről, beleértve az ideiglenes matricákat is!
2. Helyezze a sütőt stabil, vízszintes, hőálló felületre! Tartsa távol az olyan helyektől, amit a gőz károsíthat! (például falaktól, vagy szekrényektől).

Megjegyzés: Hagyjon legalább 13 cm-t a sütő mögött és felett! (2.1. ábra) Hagyjon elegendő helyet a kosarak eltávolításához!

3. A fogantyú segítségével húzza ki a kosarakat. Távolítsa el minden műanyagot a kosaraktól!
4. Nyomja meg a kosárkioldó gombot a belső kosár és a külső kosár elválasztásához!
5. Mindkét kosarat alaposan mossa ki mosogatógéppel vagy karcmentes szivaccsal!
6. Enyhén nedves ruhával törölje le a sütő belsejét és külsejét. Törölruhával törölje szárazra!
7. Helyezze vissza a kosarakat a sütőbe!



2.1 ábra

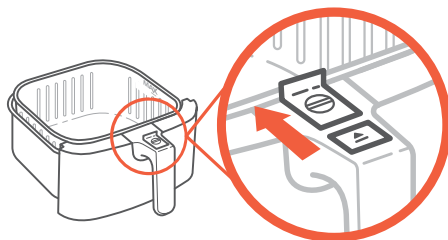
Próbaüzem

A próbaüzem segít megismerkedni a sütővel, megbizonyosodni arról, hogy megfelelően működik, és megtisztítja az esetleges maradványoktól a folyamat során.

1. Győződjön meg arról, hogy a sütő kosarai üresek, és csatlakoztassa a készüléket az elektromos hálózathoz!
2. Nyomja meg a **Preheat** gombot! A kijelzőn **"205°C"** és **"5 MIN"** felirat látható.
3. Nyomja meg a **▶||** gombot az előmelegítés megkezdéséhez! Az előmelegítés végét a sütő sípolással jelzi.
4. Húzza ki a kosarakat és hagyja őket hűlni 5 percre! Ezután helyezze vissza az üres kosarakat a sütőbe!
5. Nyomja meg a **🥩** gombot a **Steak** beállítás kiválasztásához! A kijelző **"205°C"** és **"6 MIN"** feliratot mutat.
6. Nyomja meg kétszer a **Temp/Time** gombot! Az idő villogni fog a kijelzőn. Nyomja meg a **-** gombot egyszer, hogy az időt 5 percre módosítsa!
7. Nyomja meg a **▶||** gombot a kezdéshez! A folyamat végét a sütő sípolással jelzi.
8. Húzza ki a kosarakat és hagyja őket teljesen kihűlni!

Tippek a kosár használatához

- **Csak** tisztításhoz vagy főzés után válassza szét a kosarakat!
- A gombvédő védi a kioldó gombot a véletlen megnyomástól. Csúsztassa előre a gombvédőt a kioldó gomb megnyomásához! [2.2 ábra]
- **Soha** ne nyomja meg a kioldó gombot a kosarak szállítása közben!
- **Csak** akkor nyomja meg a kosárkioldó gombot, ha a kosarak egy pulton, vagy bármilyen vízszintes, hőálló felületen vannak!
- A fogantyú a belső kosárhoz van rögzítve, nem a külső kosárhoz. [2.3 ábra] Ha megnyomja a kioldó gombot, a külső kosár **leesik**.



2.2 ábra



2.3 ábra


Megjegyzés:

- **Ne** csavarozza le a kosár fogantyúját a kosarokról!
- *Tartozékok megrendeléséhez forduljon **Vevőszolgálatunkhoz!** (lásd 22. oldal).*


A SÜTŐ HASZNÁLATA

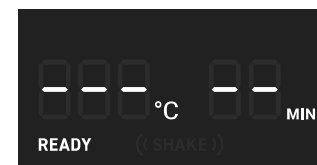
Előmelegítés

Javasoljuk, hogy melegítse elő a sütőt, mielőtt ételt tenne bele, kivéve, ha az már forró. Előmelegítés nélkül az ételek nem fognak tökéletesen átsülni.

1. Csatlakoztassa a sütőt a hálózathoz! Nyomja meg a  gombot a bekapcsoláshoz!
2. Nyomja meg a **Preheat** gombot! A kijelzőn **"205°C"** és **"5 MIN"** felirat látható.
3. Szükség esetén, nyomja meg a **+** vagy **-** gombokat a hőmérséklet beállításához! Az idő automatikusan állítódik.

Hőmérséklet	Idő
205°C	5 perc
200°C	5 perc
195°C	5 perc
190°C	4 perc
185°C	4 perc
180°C	4 perc
170°C	4 perc
165°C és alatta	3 perc

4. Nyomja meg a  gombot az előmelegítés megkezdéséhez!
5. Az előmelegítés befejeztével a sütő hármat sípol. A kijelzőn a "Ready" felirat jelenik meg:

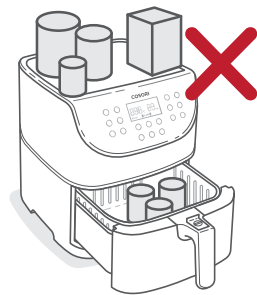


Megjegyzés: Ha 3 percig egyetlen gombot sem nyom meg, a sütő törli az összes beállítást, és készenléti módba lép.

Sütés

Megjegyzés:

- **Ne** helyezzen semmit a sütő tetejére. Ez megzavarja a légáramlást és az elkészült étel minősége nem lesz megfelelő. [3.1 ábra]
- A forró levegős sütő nem olajsütő. Ne töltsen meg a kosarakat olajjal, sütőzsírral vagy más folyadékkal!
- Amikor kivesszi a kosarakat a sütőből, ügyeljen a forró gőzre, és ne nyomja meg a kosárkioldó gombot!



3.1 ábra

- Beállíthatja az időt (1–60 perc) és a hőmérsékletet (75°–205°C), ha csak nincs másképp jelezve.
- Az eredmények eltérőek lehetnek. Tekintse meg Referencia-útmutatónkat és Receptkönyvünket, ahol segítséget talál az előre beállított értékek testreszabásához a tökéletes eredmény érdekében!

Előbeállítás	Jel	Alapértelmezett hőmérséklet	Alapértelmezett idő	“Rázás” emlékeztető?*
Steak		205°C	6 perc	-
Csirke		195°C	25 perc	-
Hal		175°C	8 perc	-
Rák		190°C	6 perc	((SHAKE))
Szalonna		160°C	8 perc	-
Fagyasztott étel		175°C	10 perc	((SHAKE))
Sültburgonya**		195°C	25 perc	((SHAKE))
Zöldség		150°C	10 perc	((SHAKE))
Gyökérzöldség		205°C	12 perc	((SHAKE))
Kenyér		160°C	8 perc	-
Desszert		150°C	30 perc	-
Előmelegítés		205°C	5 perc	-

* lásd **Az étel rázása** (16. oldal).

** lásd a **Sütési útmutató** 17. oldalán, hogyan készítsünk sültburgonyát.

Előbeállított sütési programok

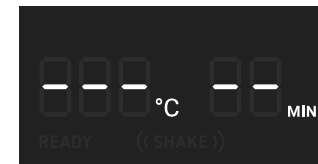
Az előbeállított sütési programokkal egyszerűen érhet el tökéletes eredményt sütője használatával. A programok az adott ételtípus elkészítéséhez való ideális hőmérséklet és idő beállításokat tartalmazzák.

1. **Melegítse elő a sütőt** (lásd 12. oldal).
2. Ha a sütő kijelzőjén megjelent a **“READY”** felirat, tegye az ételt a kosárba!
3. Válassza ki a megfelelő programot! (lásd 13. oldal).
4. Szükség esetén változtasson a sütés hőmérsékletén és idején! Ezt a sütés folyamán bármikor megteheti.
 - a. Nyomja meg egyszer a **Temp/Time** gombot! A hőmérséklet villogni kezd a kijelzőn. Nyomja meg a **+** vagy **-** gombot a hőmérséklet megváltoztatásához! (75°–205°C).
 - b. Nyomja meg újra a **Temp/Time** gombot. Az idő villogni kezd a kijelzőn. Nyomja meg a **+** vagy **-** gombot az idő megváltoztatásához! (1–60 perc).

Megjegyzés: Az idő vagy a hőmérséklet gyors növeléséhez vagy csökkentéséhez nyomja meg és tartsa lenyomva a **+** vagy **-** gombot.

5. Nyomja meg a **▶||** gombot a sütés megkezdéséhez!
6. Bizonyos előbeállított programok használatakor rázási emlékeztető jelenik meg a főzési idő felénél. A készülék ötször sípol, és a **“((SHAKE))”** felirat villog a kijelzőn.
 - a. Vegye ki a kosarat a sütőből, ügyelve a forró gőzre! A sütő automatikusan leáll és a kijelző kikapcsol, amíg a kosarakat vissza nem helyezik.
 - b. Rázza vagy forgassa meg az ételt! Ügyeljen arra, hogy ne nyomja meg a kosárkioldó gombot!
 - c. Helyezze vissza a kosarakat a sütőbe!
7. A sütő háromszor sípol, amikor a sütés

befejeződött. A kijelzőn a hőmérséklet és idő kijelzésénél vízszintes vonalak láthatók:



8. Szükség esetén használja a melegen tartás funkciót! Nyomja meg a **Keep Warm** gombot. Nyomja meg a **+** vagy **-** gombot az idő megváltoztatásához! (1–60 perc).
9. Vegye ki a kosarat a sütőből, ügyelve a forró gőzre.
10. Távolítsa el a belső kosarat a külső kosárból az étel felszolgálásához. A kosarak szétválasztásakor:
 - a. Ügyeljen arra, hogy a kosarak sima felületen feküdjenek.
 - b. Ha a külső kosár alján forró olaj vagy zsír gyűlt össze, a kifröccsenés elkerülése érdekében a belső kosár visszarakása előtt engedje le azt. [3.2 ábra]



3.2 ábra

Megjegyzés: Lásd **Az étel rázása** (16. oldal).

Sütés kézi beállítással

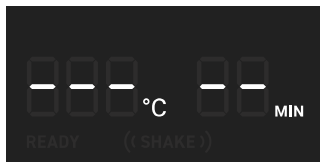
1. **Melegítse elő a sütőt** (lásd 12. oldal)
2. Ha a sütő kijelzőjén megjelent a **"READY"** felirat, tegye az ételt a kosárba!
3. Állítsa be a sütés hőmérsékletét és idejét! Ezt a sütés folyamán bármikor megteheti.
 - a. Nyomja meg egyszer a **Temp/Time** gombot! A hőmérséklet villogni kezd a kijelzőn. Nyomja meg a **+** vagy **-** gombot a hőmérséklet megváltoztatásához! (75°–205°C).
 - b. Nyomja meg újra a **Temp/Time** gombot. Az idő villogni kezd a kijelzőn. Nyomja meg a **+** vagy **-** gombot az idő megváltoztatásához! (1–60 perc).

Megjegyzés: Az idő, vagy a hőmérséklet gyors növeléséhez, vagy csökkentéséhez nyomja meg és tartsa lenyomva a **+** vagy **-** gombot.

4. Nyomja meg a **▶||** gombot a sütés elkezdéséhez!

Megjegyzés:

- Kézi beállításnál a rázási emlékeztető funkció nem működik. Rázza, vagy forgassa az ételt a sütés felénél!
 - Ha szeretne rázási emlékeztetőt, válasszon egy előbeállított programot (lásd 13. oldal) és változtassa az időt és hőmérsékletet tetszés szerint.
5. A készülék háromszor sípol, amikor a sütés befejeződött. A kijelzőn a hőmérséklet és idő kijelzésénél vízszintes vonalak láthatók:



6. Szükség esetén használja a melegen tartás funkciót! Nyomja meg a **Keep Warm** gombot. Nyomja meg a **+** vagy **-** gombokat az idő megváltoztatásához! (1–60 perc).
7. Vegye ki a kosarat a sütőből, ügyelve a forró gőzre!
8. Távolítsa el a belső kosarat a külső kosárból az étel felszolgálásához. A kosarak szétválasztásakor:
 - a. Ügyeljen arra, hogy a kosarak sima felületen fekdjenek.
 - b. Ha a külső kosár alján forró olaj vagy zsír gyűlt össze, a kifröccsenés elkerülése érdekében a belső kosár visszarakása előtt engedje le azt. [3.2 ábra]
9. Hagyja lehűlni tisztítás előtt!

Az étel rázása

Hogyan rázzuk az ételt?

- Főzés közben vegye ki a kosarat a sütőből, és rázza meg, keverje össze vagy fordítsa meg az ételt.
 - A. Az étel rázása:
 1. Tartsa a kosarat biztonsági okokból közvetlenül a hőálló felület felett! Ne nyomja meg a kosárkioldó gombot!
 2. Rázza meg a kosarat!
 - B. Ha a kosár túl nehéz, hogy megrázza:
 1. Helyezze a kosarat egy hőálló tartóra vagy felületre!
 2. Válassza szét a kosarakat! Ügyeljen arra, hogy ne csöpögjön folyadék a belső kosárból!
 3. Óvatosan rázza meg a belső kosarat!

Megjegyzés: Ne használja ezt a módszert, ha fennáll a forró folyadék kifröccsenésének veszélye!

- C. Ha a kosár túl nehéz, hogy megrázza és forró folyadék is van benne:
 1. Helyezze a kosarat egy hőálló tartóra vagy felületre!
 2. Használjon eszközt az étel megforgatáshoz illetve megkeveréshez!
- Amikor kiveszi a kosarakat, a sütő automatikusan leáll. Biztonsági szolgáltatásként a kijelző kikapcsol, amíg a kosarakat vissza nem helyezik.
 - Amint visszahelyezi a kosarakat, a sütés automatikusan folytatódik.
 - Kerülje a 30 másodpercnél hosszabb rázást (szünetet), mert a sütő elkezdhet lehűlni.

Mit rázzunk?

- Kisméretű, darabos ételeket, mint pl. sültburgonya, csirke falatkák.
- Rázás nélkül az ételek nem biztos, hogy ropogósak lesznek vagy egyenletesen átsülnek.
- Az egyenletes barnulás érdekében más ételeket, például a steaket megfordíthatja.

Mikor rázzuk?

- Rázza vagy fordítsa meg az ételt a sütés felénél, vagy szükség esetén többször is.
- Egyes előre beállított programok rázási emlékeztetőt használnak (lásd: Előbeállítások, 13. oldal).

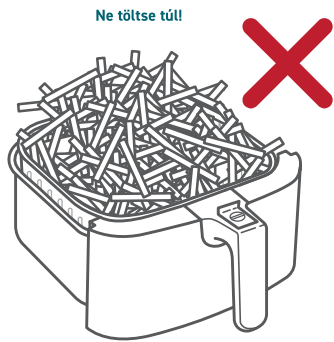
Rázás emlékeztető

- A rázás emlékeztetőt öt sípolással figyelmezteti Önt, és a **"((SHAKE))"** felirat villog a kijelzőn.
- Ha nem távolítja el a kosarat, a rázás emlékeztetés 1 perc múlva ismét sípol, és a kijelzőn a **"((SHAKE))"** felirat folyamatosan világít.
- Az emlékeztető eltűnik, ha kiveszi a kosarat.

Sütési útmutató

Túltöltés

- Ha a kosár túl van töltve, az étel nem sült meg egyenletesen.
- Az ételt nem szabad a belső kosár „MAX” vonala fölé tölteni. [3.3 ábra]



3.3 ábra

Olaj használata

- Ha egy kevés olajat ad az ételhez, az ropogósabb lesz. Ne használjon többet, 30 ml olajnál.
- Az olajspray kiválóan alkalmas kis mennyiségű olaj egyenletes felvitelére minden ételmiszere.

Megjegyzés: Ha többet szeretne megtudni a Cosori konyháról, tekintse meg a Receptkönyvünket és szakácsaink tippjeit!

Tippek

- Sütőjében bármilyen fagyasztott ételt vagy sütőben süthető ételt elkészíthet.
- Sütemények, piték vagy bármilyen töltelékkel, tésztával készülő étel készítéséhez tegye az ételt hóálló edénybe, mielőtt a kosarakba tenné!
- Magas zsírtartalmú ételek készítésekor a zsír a kosár aljára csöpög. A túlzott füstképződés elkerülése érdekében használat után öntse ki a zsíradékot a kosárból!
- A folyadékban pácolt ételek fröccsenést és felesleges füstöt okoznak. Szárítsa meg/itassa fel a nedvességet az ételmiszerről sütés előtt!

Sültburgonya

- Adjon hozzá 8-15 ml olajat a ropogósság érdekében.
- Ha nyers burgonyából készíti, sütés előtt áztassa a nyers burgonyát vízbe 15 percre, hogy eltávolítsa a keményítőt! Az olaj hozzáadása előtt törlőruhával törölje szárazra!
- Ha ropogósabb burgonyát szeretne, vágja azt kb. 0,6 x 7,6 cm-es csíkokra.

Egyéb funkciók

Szünet

- Nyomja meg a ►|| gombot a sütés szüneteltetéséhez! A sütő leállítja a fűtést, a ►|| gomb villog mindaddig, amíg újra meg nem nyomja a folytatáshoz.
- 30 perc inaktivitás után a sütő kikapcsol.
- Ez a funkció lehetővé teszi a sütési program szüneteltetését anélkül, hogy kivenné a kosarakat a sütőből.

A sütés automatikus folytatása

- Ha kihúzza a kosarakat, a sütő automatikusan leáll. A kijelző biztonsági funkcióként ideiglenesen kikapcsol.
- Amikor visszateszi a kosarat, a sütő automatikusan folytatja a sütést a korábbi beállítások szerint.

Automatikus kikapcsolás

- Ha a sütőnek nincs aktív sütési programja, törli az összes beállítást, és három perc inaktivitás után kikapcsol.

Túlmelegedés elleni védelem

- Ha a sütő túlmelegszik, biztonsági okokból automatikusan kikapcsol.
- Hagyja teljesen lehűlni a sütőt, mielőtt újra használná.

TISZTÍTÁS ÉS KARBANTARTÁS

Megjegyzés:

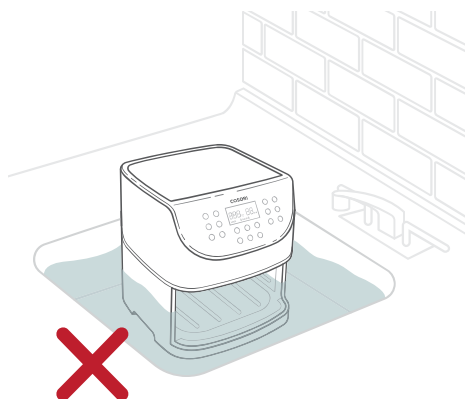
- **Mindig** tisztítsa meg a sütő kosarait a használat után!
- A külső kosár alufóliával történő kibélelése megkönnyítheti a tisztítást.

1. Kapcsolja ki és húzza ki a készüléket. Tisztítás előtt hagyja teljesen kihűlni! Húzza ki a kosarakat a gyorsabb hűlés érdekében!
2. Szükség esetén nedves ruhával törölje le a készülék külsejét!
3. A kosarak mosogatógépben moshatóak. A kosarakat forró, szappanos vízzel és karcmentes szivaccsal is tisztíthatja. Ha szükséges, áztassa be őket!

Megjegyzés: A kosarak tapadásmentes bevonattal vannak ellátva. Kerülje a fém eszközök és súroló hatású tisztítószer használataát!

4. Makacs zsírlerakódások esetén:
 - a. Egy kis tálban keverjen össze 30 ml szódabikarbónát és 15 ml vizet, hogy kenhető pasztát kapjon!
 - b. Szivaccsal kenje fel a pasztát a kosarakra és dörzsölje át őket! Öblítés előtt hagyja hatni a pasztát 15 percig!
 - c. Használat előtt mossa le a kosarakat szappannal és vízzel!
5. A sütő belsejét enyhén nedves, nem karcoló szivaccsal vagy ronggyal tisztítsa meg! Ne merítse vízbe!
[4.1 ábra] Ha szükséges, tisztítsa meg a fűtőspirált az ételmaradékoktól!
6. Használat előtt szárítsa meg!

Megjegyzés: A sütő bekapcsolása előtt győződjön meg arról, hogy a fűtőspirál teljesen megszáradt.



4.1 ábra

HIBAEELHÁRÍTÁS

Probléma	Lehetséges megoldás
A készülék nem kapcsol be.	Győződjön meg arról, hogy a készülék be van dugva! Helyezze be a kosarakat a helyükre!
Az ételek nem sülnek meg teljesen.	Helyezzen kisebb mennyiségű ételmiszert a belső kosárba! Ha a kosár túl van töltve, akkor az ételek nem sülnek át megfelelően. Növelje a főzési hőmérsékletet vagy időt!
Az ételek egyenetlenül sülnek meg.	Az egymáson vagy egymáshoz közel lévő ételeket fel kell rázni vagy meg kell fordítani sütés közben (lásd Az étel rázása , 16. oldal).
Az ételek nem ropogósak.	Kis mennyiségű olaj permetezése vagy ecsetelése növelheti az étel ropogósságát. (lásd Sütési útmutató , 17. oldal).
A sült burgonya nem megfelelő	Lásd Sült burgonya , 17. oldal
A kosarak nem csúsznak a helyükre.	Ellenőrizze, hogy a belső kosár ne legyen túltöltve ételmiszerral! Győződjön meg arról, hogy a belső kosár megfelelően van rögzítve a külső kosárban!
Fehér füst jön ki a sütőből.	A készülék első használatkor fehér füstöt termelhet. Ez normális. Győződjön meg róla, hogy a kosarakat és a sütő belsejét megfelelően megtisztította a lerakódott zsiroktól! Zsíros ételek sütésekor zsiradék kerül a külső kosárba. Ez a zsiradék fehér füstöt termel, és a kosarak forróbbak lehetnek a szokásosnál. Ez normális, és nem befolyásolja a sütést. Kezelje körültekintően a kosarakat!

HIBAELEHÁRÍTÁS (FOLYT.)

Sötét füst jön ki a sütőből.	<ul style="list-style-type: none">Azonnal kapcsolja ki és húzza ki a sütőt, ha sötét füstöt lát kijönni belőle. A sötét füst azt jelenti, hogy az étel ég, vagy elektromos probléma van. Várja meg, amíg a füst eloszlik, mielőtt kihúzza a kosarakat. Ha az ok nem az égett étel volt, forduljon vevőszolgálatunkhoz (lásd 22. oldal)!

Ha problémája nem szerepel a listában, forduljon vevőszolgálatunkhoz (lásd: 22. oldal)!

GARANCIÁLIS INFORMÁCIÓK

A JPK Trading Kft. minden termékre a vásárlás dátumától számított 2 év garanciát vállal. A garancia időtartama termékkategóriánként változhat!

Ha bármilyen kérdése, vagy észrevétele van új termékével kapcsolatban, kérjük, forduljon segítőkész vevőszolgálati csapatunkhoz!

VEVŐSZOLGÁLAT

JPK Trading Kft.

4244 Újfehértó, Széchenyi utca 218.

Email: hello@cosori.hu

*Kérjük, készítse elő számláját és a rendelési azonosítót, mielőtt kapcsolatba lépne a vevőszolgálattal!

COSORI®



Kérdések, észrevételek?

hello@cosori.hu